

高壓內齒輸泵浦

IPH2、3、6系列



■ 特性

- 1、具有徑向及軸向壓力補償設計,效率高。
- 2、專利二片式偏心填隙設計,增進徑向壓力補償效能。
- 3、吸入孔和壓力孔呈90度。
- 4、適用於減折床、衝床及各種高壓油壓機械。
- 5、低脈衝(2%),壓力穩定,確保機械運轉穩定,使用壽命長。

■ 型號說明

IPH2	-016	R	K	0	3	-10
系列號碼	排量	旋轉方向	心軸型式	安裝法蘭	入油口和出油口法蘭型式	設計編號
高壓內齒輸泵浦	參照規格表	R: 順時針方向 L: 逆時針方向	K: 平衡鍵 P: 二端齒形 Others: 其他	0: SAE-A(IPH2) 2: SAE-B(IPH3) 3: 直結式(雙聯後泵浦)	3: SAE標準法蘭 0: 吸入油口封閉	設計編號

■ 規格表

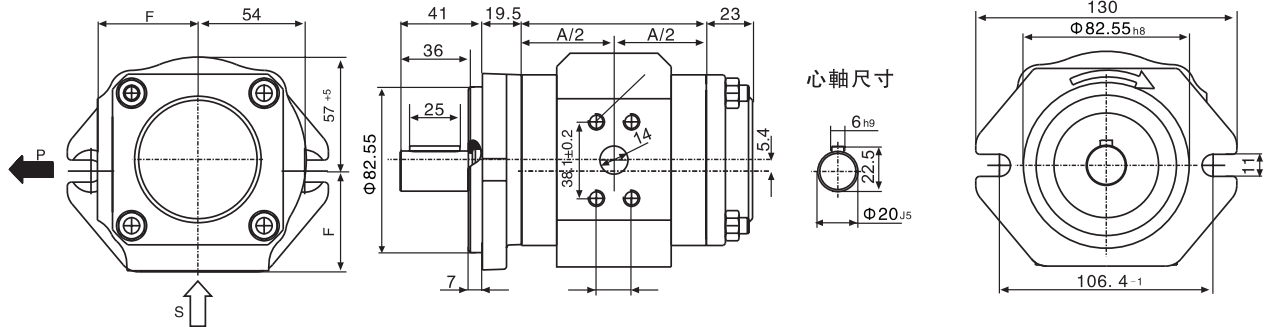
型式	使用壓力 kgf/cm ²		排量 ml/rev	泵浦噪音值 dB(A)	油量 °C	環境溫度 °C	轉速 rpm		重量 kg
	額定	最高					正常轉速	最高	
IPH2-004	330	350	3.8	53	-20~80	-20~80	400~4,000	4,200	4.9
IPH2-005			5.4	54					4.9
IPH2-006			6.4	55					5.0
IPH2-008			400~3,600	4,000			7.9	57	5.2
IPH2-011							10.9	58	5.4
IPH2-013							13.3	59	5.5
IPH2-016							15.8	60	5.7
IPH2-019	300	300	19.3	61			400~3,000	3,600	6.1
IPH2-022	250	300	22.2	62					6.3
IPH2-025		280	25.2	63					6.5
IPH3-014	330	350	14.6	60			400~2,200	2,400	13.1
IPH3-016			16.0	61					13.2
IPH3-020			20.0	62					13.4
IPH3-025			24.8	63					13.5
IPH3-032			32.1	64	13.7				
IPH3-040	250	300	40.1	65	400~2,200	2,500	16.4		
IPH3-050		280	50.3	66	400~1,800	1,800	17.5		
IPH3-064		64.4	66	19.5					

■備注: 1、泵噪音值是在以下條件下測得: 轉速: 1450, ΔP: 250kgf/cm², T: 50°C, ISO VG46油。

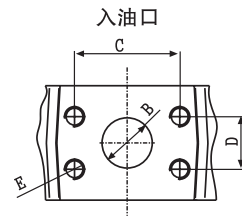
2、最小吸入壓力0.8bar,最大吸入壓力2bar(絕對大氣壓力)。

■ 尺寸圖

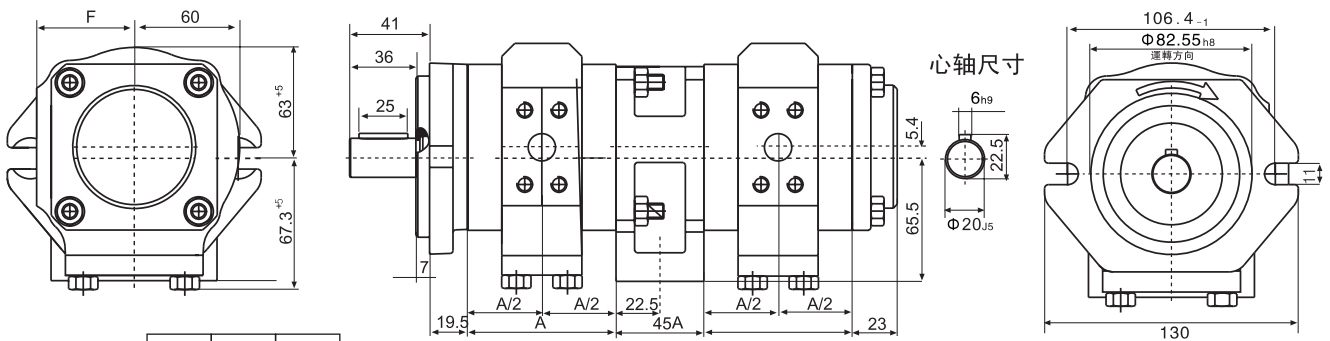
IPH2



NG	A	B	C	D	E	F
005	71	14	38.1	17.5	M8x13 deep	50
006	73	19	47.5	22.0	M10x15 deep	50
008	76	19	47.5	22.0	M10x15 deep	50
011	82	25	52.4	26.2	M10x15 deep	50
013	87	25	52.4	26.2	M10x15 deep	50
016	92	25	52.4	26.2	M10x15 deep	50
019	99	25	52.4	26.2	M10x15 deep	55.1
022	105	25	52.4	26.2	M10x15 deep	55.1
025	111	25	52.4	26.2	M10x15 deep	55.1

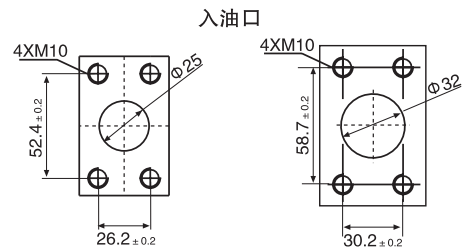


IPH2雙聯泵浦



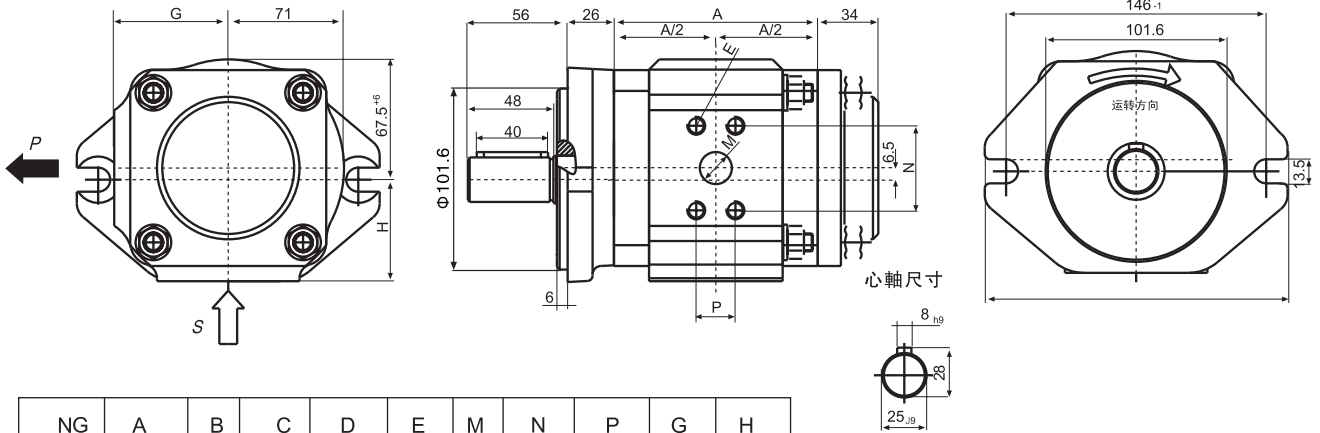
NG	A	F
004	71	50
005	71	50
006	73	50
008	76	50
011	82	50
013	87	50
016	92	50
019	99	55.1
022	105	55.1
025	111	55.1

入油口

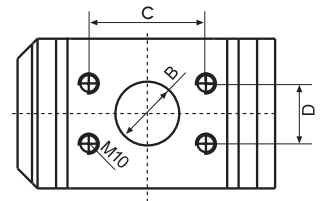


■ 尺寸圖

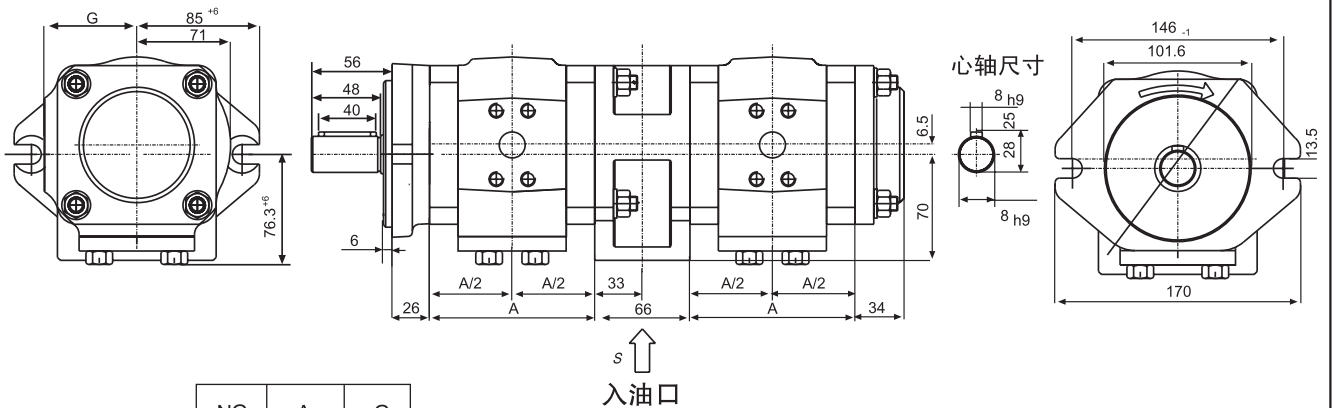
IPH3



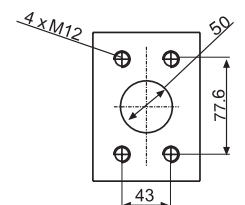
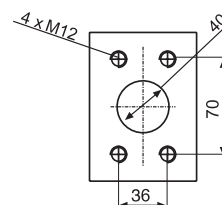
NG	A	B	C	D	E	M	N	P	G	H
014	88.4	25	52.4	26.2	M8	14	38.1	17.5	64	57
016	92.4	25	52.4	26.2	M8	14	38.1	17.5	64	57
020	97.8	32	58.7	30.2	M10	18	47.5	22	64	57
025	104.4	32	58.7	30.2	M10	18	47.5	22	64	57
032	114.4	32	58.7	30.2	M10	18	47.8	22	64	57
040	125.4	32	58.7	30.2	M10	20	52.4	26.2	70	63
050	139.4	32	58.7	30.2	M10	20	52.4	26.2	70	63
064	139.4	32	58.7	30.2	M10	20	52.4	26.2	70	



IPH3雙聯泵浦



NG	A	G
014	88.4	64
016	92.4	64
020	97.8	64
025	104.4	64
032	114.4	64
040	125.4	70
050	139.4	



■使用須知/安裝說明

使用須知

- 檢查液壓單元是否正確及仔細的安裝。
- 填充液壓油時必須按規定要求使用濾網。
- 檢查運轉方向是否正確。
- 在無負載狀況下寸動運轉泵浦，確保泵浦充分潤滑。
- 絕對禁止無油狀況下空轉。
- 在壓力產生前必須完全排放系統內部的空氣。
- 如果泵浦運轉20秒後仍有氣泡產生，請查明原因。
- 一旦達到系統要求的各項工作數值，請檢查管路連接是否有泄油，同時也請查操作溫度。

排氣

在初次運轉前，我們建議在泵浦中先注油，這會確保運轉的安全及防止不當安裝所造成的磨損。在初次運轉時必須在低壓無負載狀態下，事先排放管內的空氣，請稍微放鬆壓力側法蘭（為防止壓油濺出，我們建議必須有防護設施），直到壓油中不再有氣泡產生後再以扭力扳手，按照設定的扭力鎖緊螺絲。

通則
所有泵浦在出廠前已做過性能及功能測試，任何企圖對泵浦所做的修改本公司不予任何保證。所有泵浦的維修僅限于本廠及經過授權之經銷商，任何非經授權之維修行為，本公司不予保證。

重要附記

1. 泵浦的安裝，維護及整修必須經由受過專業訓練的人員處理。
2. 泵浦只允許在設定之規範下運作。
3. 泵浦必須在沒有瑕疵的狀況下運作。
4. 在未開始工作前，請注意系統必須保持在無壓狀態。
5. 任何會影響系統安全性及功能所作的改變及調整皆不被允許。
6. 在既有的安全護套未被移除之前，必須做好齒輪的保護措施（如加裝連軸器護套）。
7. 經常檢查螺絲是否按照標準扭力確保鎖緊。
8. 確保一般安全及意外事故之防護。

设计相关数据说明

当您使用内齿轮泵浦在液压上时，我们建议您注意以下事项：

相关数据说明

所有相关之数据取决于制造过程之允差标准。在特定外部条件下取决于标准数据。相对的在外在条件（如粘度及温度）变数产生的情况下可能会影响数据的变

性能曲线

选用马达时请特别注意特性中所示之性能曲线。

噪音值

噪音测试值是在符合DIN45 85, sheet26条件下所测得。噪音仅来自泵浦本身，而没有受到环境的影响（如安装位置及管路等）

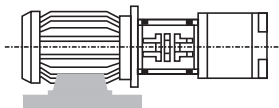
在内齿泵浦的使用上，由于低脉动，来自液压阀

的激磁，管路及机械元件的噪音影响最小。（大约2-3%）

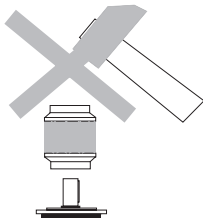
此外，若受到来自环境的影响，整体的噪音值可能比泵浦的噪音值高5到10dB (A)。

驅動系統

馬達 + 泵浦連接座 + 連軸器 + 泵浦



1. 驅動軸上不能承受任何徑向及軸向之壓力。
2. 馬達及泵浦的同心度必須仔細調整。
3. 請使用連軸器以補償心軸之偏心量。
4. 安裝連軸器時必須避免產生軸向壓力，嚴禁使用敲擊或強壓方式安裝。



油箱

1. 調整流量，油量必須足夠系統作動時使用。
2. 油溫必須控制在要求範圍內，必要時請加裝冷卻器。

管路及連接

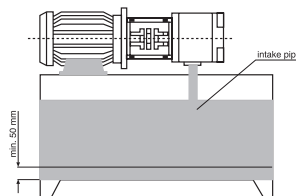
1. 取下所有泵浦上保護用的塞子。
2. 建議使用無縫鋼管（符合DIN2391），及可拆式接頭
3. 選擇合適的油管及接頭（最大吸入流速1-1.5m/s）。
4. 絕對進油壓力最大2bar。
5. 組裝前必須仔細清理油管及接頭。

管路设计建议

1. 回油管中之壓油在任何回路下禁止直接經由入油管到系統中。確保吸油管及回油管間保持最大間隔。
2. 回油管必須保持在液面下。
3. 安裝油管時必須注意入口及出口口的油封是否緊密配合。

过滤器

1. 建議使用回油過濾器或壓力過濾器，若使用吸入口過濾器時必須搭配真空開關或污染度指示器。



液壓油

1. 建議使用68#或46#循環機油。
2. 不同種類的液壓油切勿混合使用，容易造成分解及減低潤滑效果。
3. 液壓油必須依系統使用狀況按時更換，更換時必須清理油箱內部。

安裝形式

